

Call us immediately if you strike one of our pipelines or see someone working near them. Even minor dents, chips or scrapes are serious and may cause future leaks if the problem is not professionally repaired. **Liámenos inmediatamente si usted choca o golpea una de nuestras tuberías o si ve a alguien trabajando cerca de ellas. Aun las abolladuras, astilladura o rayones pequeños son graves y pueden ocasionar fugas en el futuro si el problema no se repara en forma profesional.**

State One-Call Numbers*
 Números* de los Centros "One-Call" (una sola llamada) Estatales

Alabama.....	(800) 292-8525
Arkansas.....	(800) 482-8998
Colorado.....	(800) 922-1987
Kansas.....	(800) 344-7233
Louisiana.....	(800) 272-3020
Mississippi.....	(800) 227-6477
New Mexico Nuevo México	(800) 321-2537
Las Cruces-Doña Ana Utility Council	
Las Cruces-Doña Ana Concejo de Servicios	(888) 526-0400
Oklahoma.....	(800) 522-6543
Texas.....	(800) 245-4545
Lone Star.....	(800) 669-8344
TESS.....	(800) 344-8377
Wyoming.....	(800) 348-1030
Wyoming Call Before You Dig	
Wyoming Call Antes de Excavar	(800) 849-2476

National One-Call Referral
 Referencia Nacional One-Call
 (888) 258-0808

*These numbers may change from time to time. Please update your state One-Call information as appropriate. **Estos números suelen cambiar ocasionalmente. Por favor, mantenga al día su información estatal One-Call según sea apropiado.**



One Williams Center, MD 50-3 Tulsa, Oklahoma 74172 (800) WILLIAMS www.williams.com



www.pipeline101.com

Dig|Safely.
 (888) 258-0808



Pipeline
safety and you.




La seguridad
 de tuberías y usted.

Pipelines are the safest, most reliable and efficient manner of transporting energy products. **El uso de tuberías es la manera más segura, más confiable y más eficiente para el transporte de productos energéticos.**

Pipelines exist almost everywhere throughout the United States – generally buried underground – transporting the energy that you depend on every day to heat your home, generate electricity, cook your food and so much more. **Las tuberías se encuentran en casi todas partes en los Estados Unidos – generalmente enterradas – transportando la energía de la que usted depende todos los días para la calefacción de su hogar, generar electricidad, cocinar sus alimentos y mucho más.**

Everyone can contribute to safety and security by knowing where pipelines are in their community and recognizing unauthorized activity or abnormal conditions. To find out who operates pipelines in your area, visit the National Pipeline Mapping System available online at www.npms.rspa.dot.gov. **Todos podemos contribuir a la seguridad y vigilancia al saber dónde están ubicadas las tuberías en su comunidad y al reconocer las actividades no autorizadas o condiciones anormales. Para saber quién opera las tuberías en su área, visite el Sistema Nacional de Mapas de Tuberías (en inglés, The National Pipeline Mapping System) en el Internet en www.npms.rspa.dot.gov.**

How do I identify pipelines? ¿Cómo identifico las tuberías?

Pipelines are marked by above-ground signs to indicate the general location, product type and the name and contact information of the company that operates the pipeline. Markers do not provide information on the depth or number of pipelines in the vicinity and do not indicate the exact position of the pipeline. Pipelines may not follow a straight path between markers. Pipeline markers are generally yellow, black and red in color. Look for these signs: Las tuberías están demarcadas con señales en la superficie del terreno para indicar la ubicación general, tipo de producto, nombre y contactos de la compañía que las opera. Las demarcaciones no suministran información sobre la profundidad o el número de tuberías en los alrededores y no indican la posición exacta de las mismas. Las tuberías no siguen necesariamente un camino recto entre las demarcaciones. Las demarcaciones de tuberías son generalmente de color amarillo, negro y rojo. Busque estas señales:



- Painted metal or plastic posts Postes pintados de metal o de plástico
- Signs located near roads, railroads and along pipeline rights of ways Señales ubicadas cerca de carreteras, pasos de ferrocarril y a lo largo del derecho de vía de la tubería
- Pipeline casing vent Venteo de tubería de revestimiento
- Marker for pipeline patrol airplane Demarcaciones para aeroplano de patrullaje

Be smart – familiarize yourself with pipeline markers on or near your property. If you knock over a marker, please call us so we can replace it. If you would like more pipeline markers on your property, give us a call. Sea inteligente – familiarícese con las demarcaciones de tubería ubicadas en su propiedad o cerca de su propiedad. Si tumba o derriba una demarcación, por favor llámenos para reemplazarla. Llámenos si quiere un mayor número de demarcaciones de tubería en su propiedad.

Can I build or dig on a right of way?

¿Puedo construir o excavar en un derecho de vía?

Pipelines are located in areas called a right of way (ROW) and these ROWs are often recognizable as corridors that are clear of trees, buildings or other structures except for pipeline markers. Another thing you might see is a fenced and secured area with some aboveground piping. These secure areas provide access to valves along the pipeline system. Las tuberías están localizadas en áreas llamadas derechos de vía (ROW, abreviatura en inglés) y estos ROWs suelen reconocerse como corredores que no tienen árboles, construcciones ni otras estructuras exceptuando demarcaciones de tubería. Un área cercada y asegurada con algunas tuberías sobre el terreno son ejemplos de otras cosas que usted puede ver. Estas áreas aseguradas proporcionan acceso a las válvulas que están ubicadas a lo largo del sistema de tuberías.

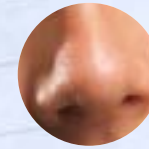
How do I recognize a leak? ¿Cómo puedo identificar una fuga?

Leaks from pipelines are unusual, but we want you to know what to do in the unlikely event one occurs. Your senses of sight, hearing and smell are the best ways to recognize a pipeline leak. Las fugas en tuberías no ocurren, pero queremos que usted sepa los procedimientos en el caso improbable que ocurran. Sus sentidos de la vista, oído y olfato son las mejores formas de detectar una fuga en tuberías.



Look Ver

- For a dense white cloud or fog Nube o neblina blanca y densa
- Discolored or dead vegetation Vegetación descolorida o muerta
- A pool of liquid on the ground Pozo de líquido en el terreno
- Flames coming from the ground or an exposed pipeline valve Llamas que salen del terreno o de una válvula de tubería expuesta
- A slight mist of ice or frozen area on the pipeline Ligera capa de hielo o área congelada en la tubería
- Continuous bubbling in wet, flooded area Burbujeo continuo en área húmeda e inundada
- A rainbow or a sheen on water Arco iris o capa brillante sobre agua



Smell Oler

- An unusual odor or scent of gas or petroleum Olor inusual a gas o petróleo



Listen Escuchar

- An unusual hissing or roaring noise coming from a pipeline Silbido o siseo inusual o un ruido fuerte proveniente de una tubería
- Note: All of these signs may not occur at the same time. Nota: Todas estas señales no necesariamente ocurren a la vez.

Pipeline ROWs must be kept free from structures and other obstructions. If a pipeline crosses your property, please do not plant trees or high shrubs on the ROW. Also, do not dig, store or place anything on or near the ROW without first having the pipeline operator personnel mark the pipeline, stake the ROW and explain the company's construction guidelines to you. Los ROWs o derechos de vía de tuberías deben mantenerse libres de estructuras y otras obstrucciones. Si una tubería cruza su propiedad, por favor no plante árboles ni arbustos ni matorrales en el ROW. Tampoco realice excavaciones, ni almacene ni coloque ningún objeto en el ROW ni cerca del ROW sin primero solicitar al personal de la operadora de la tubería que marque la tubería, coloque estacas en el ROW y le explique las directrices de construcción de la compañía.



What should I do if I suspect a leak?

- ✓ Leave the area immediately. Walk into the wind, away from possible hazardous fumes.
- ✓ Do not touch, breathe or make contact with leaking liquids or gases.
- ✓ Do not light a match, start an engine, use a telephone (including a cell phone), turn light switches on/off or do anything that may create a spark. Turn off any lit gas pilot lights if immediately accessible.
- ✓ Turn off any machinery and equipment; however, if a vapor cloud has surrounded a piece of equipment, do not go into the cloud to turn it off.
- ✓ From a safe location, call 911 or your local emergency response number and the pipeline company. Call collect, if needed, and give your name, phone number and a description of the leak and its location.
- ✓ Warn others.
- ✓ Do not drive into a leak or vapor cloud.

How does the pipeline operator respond to an emergency?

We will immediately dispatch personnel to the site to help handle the emergency and to provide information to emergency responders. We will also take the necessary operating actions – starting and stopping equipment, closing and opening valves, and other steps – to minimize the impact of the leak.

What do pipeline companies do to ensure safe operations?

Pipeline companies are responsible for the safety of their operations. Besides meeting federal and state safety and environmental standards, the Department of Transportation's Office of Pipeline Safety oversees and regulates pipeline system operations from the design stage of a project to construction, maintenance and operations.

To ensure public safety, pipeline operators continuously monitor their systems through a combination of safety programs:

- Low-flying aircraft regularly patrols pipeline routes
- Visual ground inspections
- Computerized systems report and record line pressure 24-hours-a-day at staffed control centers



Planting a tree? Building a fence?

Pipeline companies take their responsibility seriously to ensure safe and reliable operations. But you too can play an important role in pipeline safety.



Call Before You Dig

One of the greatest single challenges to safe pipeline operations is the accidental damage caused by excavation, directional drilling, construction, farming activities – or even homeowners digging in their yards! Energy pipelines are especially concerned about digging around a pipeline since the release of natural gas or other highly volatile liquids can have damaging results.

Don't ever assume you know where the underground utilities are located. Before starting any work, the law requires you to call your local "One-Call" center to tell them when and where you plan to dig. One-Call is a free service. A list of One-Calls in the states in which we operate is listed on the back of this brochure, as well as the national referral number.

When a call is made to One-Call, the operator will come to the site and mark the location using spray paint on the surface directly above the pipeline or by placing flags identifying the type of underground service. The chart below explains the color-coded markings you will see.

APWA Uniform Color Code for marking underground utility lines

	Proposed excavation
	Temporary survey markings
	Electric power lines, cables, conduit and lighting cables
	Gas, oil, steam, petroleum or gaseous materials
	Communication, alarm or signal lines, cables or conduit
	Potable water
	Reclaimed water, irrigation and slurry lines
	Sewers and drain lines

State laws require you call before you dig – at least 48-72 hours in advance. When excavation or directional drilling is very close to the utility or pipeline, a company representative may need to stay on site to supervise the activity and protect the pipeline.

DIG SAFELY stresses four key reminders:

1. **CALL** your local One-Call center
2. **WAIT** for the site to be marked
3. **RESPECT** the marks
4. **DIG** with care

¿Qué debería hacer si sospecho que hay una fuga?

- ✓ Abandone el área inmediatamente. Camine hacia el viento libre, huyendo de donde vienen los vapores o humos potencialmente peligrosos.
- ✓ No toque, respire ni haga contacto con los líquidos o gases de la fuga.
- ✓ No encienda fósforos ni cerillas, ni motores, no utilice teléfonos (incluyendo teléfonos celulares), no encienda ni apague los interruptores de electricidad ni haga nada que pueda crear una llama. Apague cualquier piloto de gas encendido si están a su alcance inmediato.
- ✓ Apague cualquier máquina o equipo; sin embargo, si una nube de vapor ha rodeado un determinado equipo, no se meta en la nube para apagarlo.
- ✓ Desde un lugar seguro, llame al 911 o al número local de emergencia y a la compañía de la tubería. Haga la llamada por cobrar, si es necesario, y dé su nombre, número de teléfono y una descripción de la fuga y su ubicación.
- ✓ Alerta a las demás personas.
- ✓ Si maneja no se dirija hacia la fuga o nube de vapor.

¿Cómo la operadora de tuberías responde a una emergencia?

Inmediatamente despachamos personal al sitio para ayudar al manejo de la emergencia y suministrar información al personal que responde a la emergencia. También tomamos las acciones necesarias – arrancar o parar equipos, cerrar y abrir válvulas, y otros pasos – para minimizar el impacto de la fuga.



¿Qué hacen las compañías de tuberías para mantener seguridad en sus operaciones?

Las compañías de tuberías son responsables por la seguridad de sus operaciones. Además de cumplir con las normas federales y estatales de seguridad y de protección ambiental, la Oficina de Seguridad en Tuberías del Departamento de Transporte supervisa y regula las operaciones de sistemas de tuberías desde la etapa de diseño de un proyecto hasta su construcción, mantenimiento y operación.

Para mantener la seguridad pública, las operadoras de tuberías supervisan continuamente sus sistemas mediante una combinación de programas de seguridad:

- Aeroplanos de bajo vuelo patrullan periódicamente las rutas de tuberías
- Inspecciones visuales en el terreno
- Sistemas computarizados informan y registran las presiones de línea las 24 horas del día en centros de control con personal

¿Sembrar un árbol? ¿Construir una cerca?

Las compañías de tuberías asumen su responsabilidad seriamente para mantener operaciones seguras y confiables. Pero usted también puede jugar un papel importante en la seguridad de tuberías.

Llame antes de Excavar

Uno de los más grandes retos para la operación segura de tuberías son los daños accidentales causados por excavaciones, perforación direccional, construcciones, actividades en granjas – ¡incluso dueños de casas excavando en sus jardines! Las tuberías energéticas especialmente son objeto de preocupación cuando se excava en los alrededores de tuberías ya que un escape de gas natural u otros líquidos altamente volátiles pueden resultar en daños.

Jamás asuma que usted sabe dónde están localizados los servicios domésticos subterráneos. Antes de comenzar cualquier trabajo, la ley requiere que usted llame a su centro local "One-Call" (una sola llamada) para notificarles cuándo y dónde va a llevar a cabo su excavación. One-Call es un servicio gratis. La lista de los centros One-Calls en los estados en los que operamos aparece más abajo, así como también el número nacional de referencia.

Cuando se hace una llamada al centro One-Call, la operadora va al sitio y demarca la ubicación utilizando pintura en aerosol en la superficie directamente arriba de la tubería o colocando banderines identificando el tipo de servicio subterráneo. En la tabla de abajo se explica el código de color en las demarcaciones que usted verá.

Código de Colores Estándar APWA (APWA Uniform Color Code) para demarcación de tuberías de servicio subterráneo

	Excavación propuesta
	Marcas temporales de estudio
	Líneas de electricidad, cables, bandejas para cables eléctricos y cables de iluminación
	Gas, aceite, vapor, petróleo o materiales gaseosos
	Líneas de comunicación, alarma o señal y sus cables o bandejas de cables
	Agua potable
	Líneas de agua recuperada, riego y lodo
	Líneas de aguas cloacales y drenajes

Las leyes estatales requieren que usted llame antes de excavar – de 48 a 72 horas de anticipación como mínimo. Cuando la excavación o el taladrado direccional se realiza muy cerca del servicio o tubería, un representante de la compañía puede que permanezca en el sitio para supervisar la actividad y proteger la tubería.

EXCAVE EN FORMA SEGURA – Cuatro cosas importantes de recordar:

1. **LLAME** a su centro local One-Call
2. **ESPERE** que el sitio sea demarcado
3. **RESPECTE** las demarcaciones
4. **EXCAVE** con cuidado

